

Euroregiony v České republice komparativní analýza

Abstrakt:

Stát pojednává o euroregionech v České republice. Definuje pojem euroregion, popisuje vývoj euroregionů v čase, analyzuje jejich právní postavení včetně záměru vytvořit společný právní subjekt. Dále je analyzována problematika členství v euroregionu a jsou zobecněny vývojové tendence jejich členské základny. Euroregiony jsou porovnány a kategorizovány podle velikosti z pohledu rozlohy, počtu obyvatel i důležitého ukazatele počtu členských obcí. Dále je analyzována jejich organizační struktura a vytvořen zobecňující model. Mezi další zkoumané charakteristiky euroregionů patří jejich zaměření především v podobě zaměření jejich přeshraničních expertních pracovních skupin. Popsány a kategorizovány jsou i zdroje financování. V závěru stati pak je pomocí všech zkoumaných charakteristik vytvořena podrobná definice euroregionů v České republice.

Klíčová slova:

Euroregiony, přeshraniční spolupráce, struktury podporující přeshraniční spolupráci

Počátky přeshraniční spolupráce, tak jak o ní v dnešním slova smyslu hovoříme, se datují do doby po druhé světové válce, kdy se začala rozvíjet především na hranicích Německa s Nizozemskem. V roce 1958 bylo kolem Gronau na německo-nizozemské hranici založeno EUREGIO – první vyspělá institucionální forma přeshraniční spolupráce. Od něj je i odvozen obecnější název podobných struktur – euroregiony. Největší rozvoj přeshraniční spolupráce zaznamenala od začátku devadesátých let minulého století. V tomto období se začala přeshraniční spolupráce rozvíjet i v České republice.

Cílem tohoto článku je popsat a porovnat euroregiony v ČR, jako struktury podporující přeshraniční spolupráci na základě souboru vhodných charakteristik a následně vytvořit podrobnou definici euroregionů v ČR.

Co se týče metodologie byly použity metody pozorování (osobní zkušenosti z praxe, dotazníkové šetření a strukturované rozhovory se sekretáři českých částí euroregionů), srovnávání (věcná, prostorová i časová komparativní analýza euroregionů), analýza a syntéza (zkoumání jednotlivých charakteristik euroregionů), abstrakce a indukce (formulace obecné definice euroregionů, vytvoření modelové organizační struktury euroregionů).

Euroregiony – struktury přeshraniční spolupráce

S větší intenzitou přeshraničních kontaktů většinou přichází potřeba spolupráci systematicky řídit a rozvíjet. To vede k vytváření struktur podporujících přeshraniční spolupráci. Tyto struktury hrají významnou roli v několika aspektech. Představují určitý krok směrem ke stálosti a dlouhodobosti vzájemné spolupráce. Vytvořená struktura zajišťuje především efektivní řízení přeshraniční spolupráce, často poskytuje servis spolupracujícím subjektům, které ji založily, koordinuje spolupráci, může jí poskytovat nové impulzy. Rovněž může poskytovat poradenství či asistenci s projektovou přípravou. Nejvyspělejšími přeshraničními strukturami jsou euroregiony.¹ Toto označení používá mnoho subjektů, ty se však liší právní formou či organizací. Přesto vykazují mnoho společných charakteristik:²

- jsou stálé;
- mají oddělenou identitu od svých členů;
- mají vlastní administrativu, technické a finanční zdroje;
- mají vlastní vnitřní systém rozhodování.

Euroregiony jsou často geograficky vymezeny rozsahem socioekonomických interakcí a nejen administrativními jednotkami. Nezakládají nový stupeň samosprávy, ale spíše slouží jako koordinační orgány zprostředkovávající kontakty. Regionální struktury přeshraniční spolupráce ve skandinávských zemích mají některé podobné charakteristiky (vlastní identita, kapacita, role v programu EU, víceúčelové zaměření, stálost, vlastní prostředky) a jsou řazeny do této kategorie. Jedná se o sdružení místních orgánů založené na základě tzv. Severské smlouvy (Nordic Agreement). Od „klasických“ euroregionů, které vznikly na německo-nizozemské hranici, se ale liší svou velikostí – pokrývají větší geografické území.

Problém pojetí euroregionů

Před tím, než bude provedena podrobnější analýza euroregionů v České republice, je zapotřebí upřesnit používání samotného pojmu euroregion v českém jazyce.

Z pohledu širší vnímání euroregionu můžeme za euroregion označovat:

- Jednu z národních částí přeshraničního euroregionu.
- Celý přeshraniční euroregion – tj. všechny (v případě České republiky dvě či tři) části euroregionu jako jeden celek.

¹ Někdy jsou rovněž používán název euregio.

² Institutional Aspects of Cross-border Co-operation. Gronau : AEBR, 1999. 77 s. Dostupný z WWW: <http://www.aebr.net/publikationen/pdfs/inst_asp_99.en.pdf>.

Euroregion rovněž můžeme vnímat z pohledu obsahového v dalších dvou následujících rovinách:

- ♦ Geograficky – jako území, kde se odehrává spolupráce.
- ♦ Institucionálně – jako organizaci, která byla zřízena za účelem rozvoje této přeshraniční spolupráce.

Úhel pohledu národní vs. přeshraniční lze aplikovat na obě obsahové varianty euroregionu – geografickou i institucionální. Vznikne tak matice pojmu euroregion, kde každá ze čtyř variant má odlišný význam:

Tab. č. 1: Významová matice pojmu euroregion

Úhel pohledu (vnímání euroregionu)	Geografický	Institucionální
Národní	Území, kde působí národní část euroregionu (z něhož pocházejí členové národní části euroregionu)	Samotný právní subjekt sdružující členy národní části euroregionu – většinou sdružení mající právní subjektivitu
Přeshraniční	Přeshraniční území ve kterém se odehrává přeshraniční spolupráce (skládající se ze všech národních částí)	Přeshraniční organizace/instituce sdružující národní sdružení – se společnými orgány (často bez právní subjektivit)

Z geografického hlediska tak můžeme mít na mysli území jedné národní části euroregionu či celé přeshraniční území. Převažuje většinou přeshraniční aspekt.

Z hlediska institucionálního hovoříme buď o národní části jako o instituci či organizaci nebo máme na mysli instituci přeshraniční se svými společnými orgány. Jak je z následující analýzy patrné, nemá tato přeshraniční instituce většinou svoji vlastní právní subjektivitu. Z hlediska institucionálního tedy převažuje spíše národní aspekt.

Základní přehled euroregionů v České republice

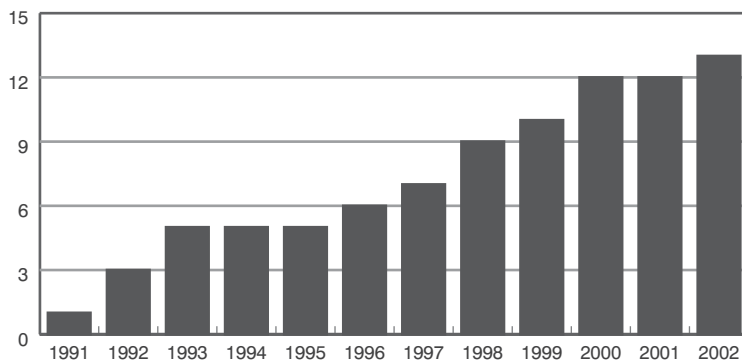
V České republice existuje v současné době celkem 13 euroregionů. Jejich přehled obsahuje následující tabulka, v níž jsou euroregiony seřazeny podle data jejich vzniku od nejstaršího k nejmladšímu:

Tab. č. 2: Seznam euroregionů v ČR vč. dat založení a partnerských států

Euroregion	Datum vzniku	Partnerský stát
Nisa	21. 12. 1991	Polsko, Německo
Labe	24. 6. 1992	Německo (Sasko)
Krušnohoří	18. 12. 1992	Německo (Sasko)
Egrensis	3. 2. 1993	Německo (Sasko)
Šumava	20. 9. 1993	Německo, Rakousko
Glacensis	5. 12. 1996	Polsko
Praděd	2. 7. 1997	Polsko
Těšínské Slezsko	22. 4. 1998	Polsko
Silesia	20. 9. 1998	Polsko
Pomoraví	23. 6. 1999	Rakousko, Slovensko
Beskydy	9. 6. 2000	Slovensko, Polsko
Bílé Karpaty	30. 7. 2000	Slovensko
Silva Nortica	28. 5. 2002	Rakousko

Historie euroregionů v ČR

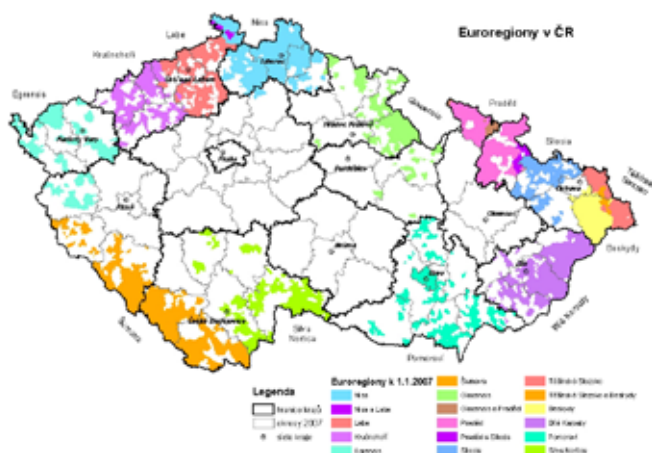
Euroregiony v České republice vznikaly během deseti let od konce roku 1991 do poloviny roku 2002. Časový vývoj znázorňuje následující graf:

Obr. č. 1: Vývoj počtu euroregionů v ČR v čase

Jako první vznikly v období let 1991-1993 euroregiony na česko-německé hranici.³ V roce 1991 byl založen Euroregion Nisa podle vzoru euroregionů na německo-nizozemské hranici. V roce 1992 byl založen sousední Euroregion Labe a Krušnohoří. O rok později pak euroregion Egrensis a Šumava. V další vlně během let 1996-1998 vznikly euroregiony na česko-polské hranici: Glacensis, Praděd, Těšínské Slezsko a Silesia. V letech 1999-2002 pak byly doplněny euroregiony na česko-slovenské a česko-rakouské hranici: Pomoraví, Beskydy, Bílé Karpaty a jako poslední byla založena Silva Nortica.

Geografické pokrytí jednotlivých hranic euroregionů znázorňuje následující mapa:

Obr. č. 2: Přehledná mapa českých částí euroregionů



Pramen: Český statistický úřad, pracoviště Liberec.

Z mapy je patrné rovnoměrné a relativně plné pokrytí česko-německé (především česko-saské) hranice. Rovněž stojí za povšimnutí relativně velká kumulace euroregionů v Moravskoslezském kraji – na východní části česko-polské hranice.

³ Je to právě Německo, kde mají euroregiony nejdelší tradici. Označení česko-německá hranice je ale nepřesné, jelikož v případě Euroregionu Nisa se jednalo o třístranný euroregion zahrnující rovněž Polsko. V případě Euroregionu Šumava je do spolupráce zapojeno i Rakousko.

Právní postavení euroregionů

Významnou charakteristikou euroregionů je jejich právní postavení. V tomto oddíle jsou uvedeny výsledky analýzy právních aspektů fungování euroregionů. Právní analýza se týká institucionální roviny – právního postavení jednotlivých českých částí euroregionu a přeshraniční struktury jako celku.

Předmětem analýzy byla především právní forma českých částí euroregionů vč. oficiálního názvu jak celého přeshraničního euroregionu tak jednotlivých národních částí (často má právní subjekt odlišný název od běžně používaného). Dále se zkoumaly právní dokumenty zakládající vznik a fungování českých částí a rovněž právní dokumenty zakládající přeshraniční euroregion – většinou nějaké smluvní zakotvení spolupráce jednotlivých národních částí. Dále bylo předmětem zkoumání, zda takováto přeshraniční dohoda zakládá společný právní subjekt, či zda pouze upravuje spolupráci jednotlivých částí bez toho, aby společný právní subjekt vznikl. Dotazník, který byl rozeslán všem českým částem euroregionů, rovněž obsahoval otázku, zda uvažují o takovém kroku, který by vedl ke společnému právnímu subjektu a zda konkrétně plánují využití právního nástroje tzv. Evropského seskupení pro územní spolupráci (ESÚS).⁴ Evropské nařízení, které umožňuje zakládat ESÚS jako přeshraniční právní subjekt bylo součástí legislativního balíčku pro politiku soudržnosti na období 2007-2013.

Výsledky analýzy shrnuje přehledná tabulka, kde jsou u každého euroregionu uvedeny zkoumané skutečnosti (viz příloha č. 1).

Současný stav i vývojové tendence se dají shrnout do následujících tezí:

- České části euroregionů mají právní formu zájmového sdružení právnických osob dle paragrafu § 20 písm. f) občanského zákoníku č. 40/1964 Sb. ve znění pozdějších předpisů nebo sdružení obcí podle § 49 zákona o obcích č. 128/2000 Sb. ve znění pozdějších předpisů (především v závislosti na tom, zda jsou členy sdružení pouze obce nebo i jiné subjekty).
- I když jsou většinou členy české části euroregionu obce a města, tedy veřejnoprávní subjekty, sdružení, která tvoří českou část euroregionu jsou tedy většinou subjekty soukromoprávními.
- Z této skutečnosti vyplývá slabé právní postavení českých částí euroregionů, jelikož se tak staví na úroveň dalších sdružení. Vzhledem k úloze, kterou většina euroregionů hraje v rozvoji příhraničního území či v implementaci evropských podpůrných programů, je to právní postavení ne zcela odpovídající jejich významu.
- Národní části euroregionu tvoří společný euroregion na základě dohody o spolupráci s částmi z druhé strany hranice.

⁴ Nařízení Evropského parlamentu a Rady (ES) č. 1082/2006 o evropském seskupení pro územní spolupráci (ESÚS). [s.l.] : Úřední věstník Evropské unie, 2006. 6 s. Dostupný z WWW: <http://eur-lex.europa.eu/LexUriServ/site/cs/oj/2006/l_210/l_21020060731cs00190024.pdf>.

- Tyto dohody mají většinou psanou podobu a popisují fungování euroregionu vč. společných struktur.
- Tyto dohody nezakládají na přeshraniční úrovni právní subjekt a euroregion jako takový tedy nemá právní subjektivitu. Tu mají pouze jeho jednotlivé národní části.
- Zhruba polovina euroregionů uvažuje o vytvoření společného právního subjektu – ovšem míra intenzity těchto úvah se značně liší.
- Ty euroregiony, které uvažují o vytvoření přeshraničního právního subjektu, většinou plánují využití právního nástroje ESÚS.
- Ve vztahu k ESÚS je většina euroregionů ve fázi vyčkávání. Jen některé již podnikají přípravné (většinou analytické) kroky.

Členství v euroregionu

Na základě provedené analýzy otázky členství v českých částech euroregionů se dá tato problematika shrnout do následujících tezí:

- Základ členské základny každého euroregionu tvoří města a obce z předem definovaného území euroregionu. Ty jsou členy buď samostatně (častější varianta) nebo jsou členy jejich sdružení v podobě svazků obcí nebo mikroregionů (méně častá varianta – např. Bílé Karpaty či Těšínské Slezsko).
- Většina euroregionů je zájmovým sdružením právnických osob a jejich stanovy zpravidla umožňují členství dalším subjektům, pokud jsou z daného euroregionu a ztotožňují se s cíli euroregionu. Pouze euroregiony Labe a Pomoraví jsou výhradně sdružením obcí.
- Existují euroregiony, které členství jiných subjektů umožňují, ale tato možnost nebyla zatím využita (např. Euroregion Praděd či Egrensis).
- Kromě obcí a jejich svazků jsou dalšími členy⁵ euroregionů v ČR především:
 - Hospodářské komory (Silva Nortica, Silesia, Egrensis, Nisa).
 - Vysoké školy (Bílé Karpaty, Silesia, Krušnohoří)⁶ či střední školy (Bílé Karpaty).
 - Kraje (Nisa, Glacensis, Silva Nortica (zvláštní statut), Šumava).
 - Firmy (nejvíce Krušnohoří, Silva Nortica).
 - Subjekty zabývající se ochranou přírody – správa NP či CHKO – (Silva Nortica, Krušnohoří).
 - Občanská sdružení (Silesia, Krušnohoří).

⁵ Někdy mají statut zvláštního členství – např. v Euroregionu Silesia statut tzv. přidružených členů.

⁶ Zvláštní postavení mají vysoké školy v Euroregionu Nisa, kde se jejich spolupráce rozvíjela od samého počátku a vysoké školy si vytvořily vlastní „Akademické koordinační středisko v Euroregionu Nisa“, jež formálně spadá pod euroregion, ale funguje na něm nezávisle.

Členská základna euroregionů je většinou stabilní. Pokud by se měly zobecnit tendence, dá se říci, že po založení euroregionů členská základna většinou rostla a následně se stabilizovala. V některých euroregionech dochází ještě dodnes k mírnému nárůstu členů (hlavně u těch mladších), v některých naopak dochází k občasnému vystoupení zejména malých obcí či obcí, které jsou členy více euroregionů.

Velikost euroregionů

Před podrobnějším empirickým zkoumáním euroregionů je potřeba zmínit dva hlavní problémy, které existují při používání statistických dat k podrobnějším analýzám.

První se týká dostupnosti dat a pramení ze skutečnosti, že „základními“ členy euroregionů jsou obce. Pro komparaci jednotlivých relevantních ukazatelů je tedy zapotřebí disponovat daty na úrovni jednotlivých obcí. Porovnávat dostupnější data na úrovni okresů je velmi nepřesné, jelikož v některých případech může být členství v euroregionu otázkou jen několika obcí daného okresu.⁷

Druhý problém se týká aktuálnosti dat a je zapříčiněn měnícím se členstvím jednotlivých obcí. Euroregion je dobrovolným sdružením, a proto do něj mohou obce vstupovat i z něj vystupovat, což znamená, že členská základna se i v průběhu roku mění. Členství vzniká většinou zaplacením členského příspěvku a jeho nezaplacením na druhou stranu i končí (samozřejmě to je obvykle spojeno s jednoduchým oznámením).

Pro tuto analýzu jsou většinou použita nejnovější dostupná souhrnná data k 31. 12. 2007. Jedná se o data za české části euroregionů.

Velikost euroregionů lze posuzovat podle několika hledisek: podle rozlohy, počtu obyvatel či podle počtu členských obcí.

Rozloha (geografické pokrytí)

Pokud se podíváme na rozlohu jednotlivých euroregionů, vypadá situace následovně:

⁷ Největší nepoměr geografickém pokrytí obcemi v porovnání s okresy, z kterých převážně obce pocházejí, je v případě euroregionů Pomoraví a Glacensis.

Tab. č. 3: Velikost euroregionů v ČR – podle rozlohy

Euroregion	Rozloha v km ²	Počet členských obcí	Průměrná rozloha členské obce v km ²
Šumava	3 678,1	124	29,66
Nisa	2 713,5	145	18,71
Bílé Karpaty	2 236,0	149	15,01
Praděd	1 895,2	74	25,61
Egrensis	1 836,3	102	18,00
Glacensis	1 745,4	77	22,67
Pomoraví	1 692,9	40	42,32
Silva Nortica	1 642,8	47	34,95
Labe	1 558,1	92	16,94
Krušnohoří	1 531,9	76	20,16
Silesia	1 074,3	56	19,18
Beskydy	948,5	61	15,55
Těšínské Slezsko	763,2	41	18,62

Pramen: Český statistický úřad, pracoviště Liberec.

Největším euroregionem co do rozlohy je Euroregion Šumava s 3 678 km². Naopak nejmenším je Euroregion Těšínské Slezsko. Velkou rozlohu Euroregionu Šumava (v porovnání s dalšími euroregiony) i přes relativně menší počet obcí lze vysvětlit velkou rozlohou obcí v řídké osídleném jižním hornatém pohraničí – téměř 30 km². Vyšší průměrnou rozlohu členské obce má jen sousední Silva Nortica.

Euroregiony lze rozdělit dle jejich rozlohy do 3 kategorií:

- Velké – s rozlohou nad 2 200 km². Do této kategorie se řadí euroregiony Šumava, Nisa a Bílé Karpaty.
- Střední – s rozlohou 1 500-2 200 km². Do této kategorie spadá většina euroregionů: Praděd, Egrensis, Glacensis, Pomoraví, Silva Nortica, Labe a Krušnohoří.
- Malé – s rozlohou pod 1 500 km². Mezi nejmenší euroregiony patří Silesia, Beskydy a Těšínské Slezsko.

Euroregiony v ČR jsou co do své rozlohy poměrně nesourodé. Mezi velkými a malými z nich existují velké rozdíly. Nicméně většina jich má rozlohu 1 500-2 200 km² s průměrnou rozlohou 1 794 km². Průměrná rozloha katastru členské obce činí 23 km².

Počet obyvatel

Dalším kritériem hodnocení velikosti euroregionu je počet obyvatel žijících na jeho území.

Tab. č. 4: Počet obyvatel v českých euroregionech

Euroregion	Obyvatelstvo
Pomoraví	672 019
Nisa	448 105
Labe	374 554
Bílé Karpaty	354 738
Těšínské Slezsko	351 277
Krušnohoří	298 568
Glacensis	276 409
Silva Nortica	261 164
Egrensis	234 582
Silesia	222 992
Šumava	182 466
Beskydy	164 467
Praděd	131 583

Pramen: Český statistický úřad, pracoviště Liberec.

Rozdíly mezi euroregiony existují i v tomto kritériu. Nejvíce obyvatel žije v Euroregionu Pomoraví – 672 019. Tato hodnota se výrazně vymyká hodnotám ostatních euroregionů. To je dáno především členstvím města Brna v euroregionu⁸. Naproti tomu nejméně obyvatel žije na území Euroregionu Praděd.

Euroregiony lze rozdělit dle počtu obyvatel do 4 kategorií:

- Velmi velké – s počtem obyvatel nad 400 000. Do této kategorie se řadí již zmiňované Pomoraví a Nisa.
- Velké – s 350 000-400 000 obyvateli. Do této kategorie spadají 3 euroregiony: Labe, Bílé Karpaty a Těšínské Slezsko.
- Střední – s 200 000-350 000 obyvateli. Sem spadá Krušnohoří, Glacensis, Silva Nortica, Egrensis a Silesia.

⁸ Statutární město Brno mělo k 31. 12. 2006 366 680 obyvatel.

- ♦ Malé – s počtem obyvatel pod 200 000. Mezi nejmenší euroregiony se řadí Šumava (zajímavý kontrast s rozlohou, kde je největším euroregionem), Beskydy a Praděd.

Mezi euroregiony co do počtu obyvatel existují rovněž velké rozdíly. Nejmenší české části mají přes 130 000 obyvatel, ty největší naopak přes 400 000. Průměrně žije v české části euroregionu zhruba 300 000 obyvatel.

Počet členských obcí

Dalším důležitým ukazatelem je počet členských obcí. Do jisté míry odráží atraktivitu euroregionu. Tím, že obce za své členství v euroregionu platí členské příspěvky, zvažují přínosy tohoto členství. Nicméně počet obcí je ovlivněn i geografickou velikostí euroregionu.

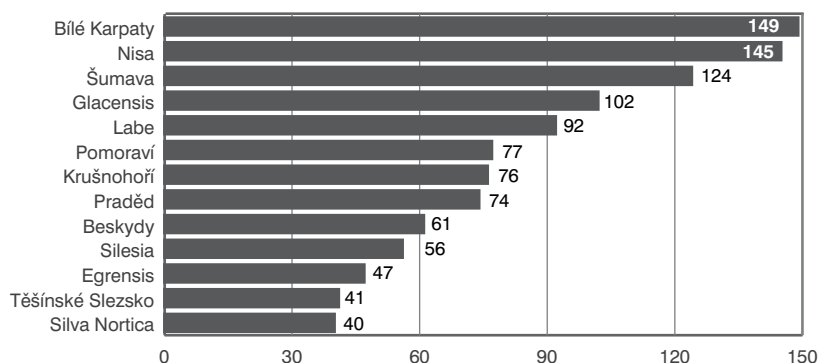
Tab. č. 5: Počet členských obcí v českých částech euroregionů

Euroregion	Počet členských obcí
Bílé Karpaty	149
Nisa	145
Šumava	124
Glacensis	102
Labe	92
Pomoraví	77
Krušnohoří	76
Praděd	74
Beskydy	61
Silesia	56
Egrensis	47
Těšínské Slezsko	41
Silva Nortica	40

Pramen: Český statistický úřad, pracoviště Liberec.

Graficky znázorňuje problematiku počtu členských obcí euroregionu následující graf:

Obr. č. 3: Počet členských obcí českých částí euroregionu v ČR



Pramen: Český statistický úřad, pracoviště Liberec.

Euroregiony lze rozdělit dle počtu členských obcí do 4 kategorií:

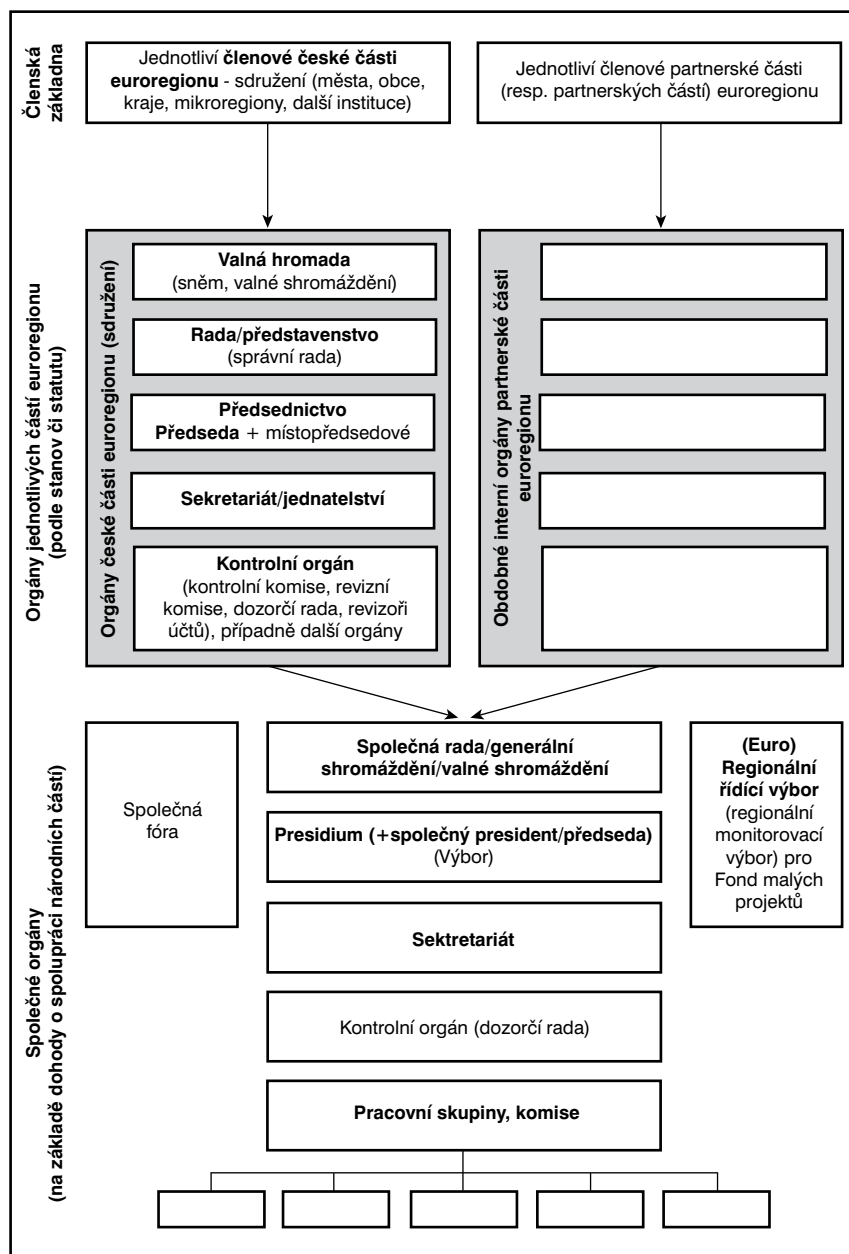
- Velmi velké – s počtem obcí nad 130. Do této kategorie se řadí euroregiony Bílé Karpaty a Nisa.
- Velké – s počtem členských obcí 90-130. Sem spadají euroregiony Šumava, Glacensis a Labe.
- Střední – s počtem členských obcí 50-90. Do této kategorie spadá 5 euroregionů: Pomoraví, Krušnohoří, Praděd, Beskydy a Silesia.
- Malé – s počtem členských obcí pod 50. Do této kategorie patří euroregiony Egrensis, Těšínské Slezsko a Silva Nortica.

Euroregiony v ČR jsou nesourodé i co do počtu členských obcí. Největší mají přes 140 členských obcí zatímco nejmenší jen 40. Průměrný počet obcí na jeden euroregion je 83.

Organizační struktura

Každý euroregion si v průběhu své existence vyvinul svoji vlastní organizační strukturu. Její forma je ovlivněna především právním postavením jednotlivých národních částí, ale také rozsahem činností euroregionu či zvyklostmi specifickými na druhé straně hranice. Při komparaci jednotlivých organizačních struktur zjistíme, že některé orgány se liší spíše jen názvy, nicméně jejich zaměření je podobné. Rozdíly rovněž existují v obsazení orgánů (tj. v jejich velikosti či složení). Přes tyto všechny různorodosti byla vypracována následující shrnující organizační struktura euroregionů fungujících v České republice:

Obr. č. 4: Modelová organizační struktura euroregionů



Z diagramu jsou patrné tři organizační úrovně:

- Členská základna.
- Národní část euroregionu.
- Samotný euroregion jako přeshraniční společná struktura.

První úroveň se týká členské základny jednotlivých částí euroregionu. Nejčastějšími členy na české straně jsou obce a města. Jak již bylo analyzováno výše, dalšími členy mohou být například kraje či další instituce.

Na druhé straně hranice většinou existuje podobné sdružení s obdobnou členskou základnou, i když mohou existovat odlišnosti (např. v Německu nejsou členy jednotlivé obce ale celé okresy (Landkreise)). Každý z členů má vnitřní organizační strukturu a rozhoduje o formě zastoupení ve strukturách národní části euroregionu (většinou je to u obcí starosta, někdy v případě velkých měst člen městské rady).

Druhá úroveň je úroveň národních částí euroregionu. Nejvyšším a největším základním orgánem na české straně je valná hromada, ve které jsou zastoupeni všichni členové sdružení. Někdy bývá tento orgán nazýván sněmem (Euroregion Labe) nebo valným shromážděním (Bílé Karpaty, Beskydy). Valná hromada pak volí užší vedení sdružení – většinou nazývaným rada euroregionu (správní rada v případě euroregionů Labe a Bílé Karpaty či představenstvo u euroregionů Krušnohoří či Beskydy). Rada ze svého středu volí předsedu s případnými místopředsedy tvořícími předsednictvo české části euroregionu. Důležitým orgánem euroregionu je stálý sekretariát (či jednatelství) v jehož čele stojí sekretář (či jednatel). Dále u většiny euroregionů figuruje kontrolní orgán.

Na základě dohody mezi českým sdružením a sdružením z druhé strany hranice pak vzniká společný euroregion se společnými orgány, do nichž jsou delegováni zástupci obou stran (v případě třístranného euroregionu se jedná o dohodu tří sdružení zakládající jeden společný euroregion s orgány složenými ze zástupců ze všech tří stran). Těmito společnými orgány obvykle jsou:

- Rada euroregionu (někdy generální či valné shromáždění)⁹ složená buď z některých nebo ze všech členů rad národních částí. Jedná se o nejvyšší společný orgán.
- Presidium většinou složené z předsedů národních částí euroregionu. V některých případech existuje jen jeden společný prezident¹⁰. Někdy má tento orgán větší obsazení a jsou do něj zapojeni i jednatelé¹¹.
- Sekretariát. Ten je většinou složený ze sekretariátů národních částí.
- Pracovní skupiny složené z expertů z obou stran hranice.

⁹ Generální shromáždění má Euroregion Silva Nortica, valné shromáždění Bílé Karpaty. Silva Nortica pak např. vůbec žádný takovýto orgán nemá.

¹⁰ V tom případě je předseda druhé části euroregionu místopředsdou a úřad presidenta je založen na rotačním principu.

¹¹ Příklad euroregionu Silva Nortica.

Jelikož jsou euroregiony zapojeny do implementace Fondu malých projektů, je pro účel řízení fondu zřízen tzv. regionální řídicí výbor (někde euroregionální řídicí výbor či monitorovací výbor). Euroregiony mohou mít zřízena další fóra (např. Euroregion Nisa má tzv. Fórum bezpečnosti FOR-BE-S složené ze zástupců dotčených orgánů jednotlivých částí euroregionu či E-Konvent vrcholných politiků z euroregionu). Euroregion Bílé Karpaty má zřízenou společnou dozorčí radu. Tyto případy jsou ale spíše ojedinělé.

Zaměření činnosti euroregionů

Euroregiony všeobecně podporují rozvoj přeshraniční spolupráce. Předmětem analýzy byly specifické oblasti této spolupráce. Všechny euroregiony se zaměřují na implementaci Fondu malých projektů v rámci programů přeshraniční spolupráce (tedy na podporu setkávání a partnerství lidí a institucí). Většina euroregionů se ale neomezuje jen na tuto aktivitu a má zřízeny pracovní skupiny či komise složené z odborníků na danou problematiku z obou (resp. ze všech tří) stran hranice. V tabulce 6 jsou uvedeny hlavní oblasti seřazené podle četnosti výskytu u jednotlivých euroregionů.

Z výše uvedené analýzy vyplývá, že euroregiony rozvíjejí spolupráci jednoznačně nejčastěji v oblasti cestovního ruchu. Velmi důležitou oblastí je podle analyzovaného zaměření pracovních skupin rovněž životní prostředí, doprava a kultura.

Poté následují aktivity v oblasti hospodářství, sportu a školství. Některé euroregiony mají pracovní skupiny zaměřené na spolupráci v oblasti krizového managementu (bezpečnosti), veřejného zdraví (zdravotnictví), školství a lidských zdrojů. Euroregiony Nisa a Glacensis mají rovněž pracovní skupiny zaměřené na historii. Euroregiony Labe a Glacensis se zaměřují na územní plánování a regionální rozvoj (této aktivitě se věnuje i Nisa ovšem na projektovém základě¹² bez stálé pracovní skupiny). Euroregiony Krušnohoří a Silva Nortica mají zaměřeny pracovní skupiny na sociální věci či zemědělství.

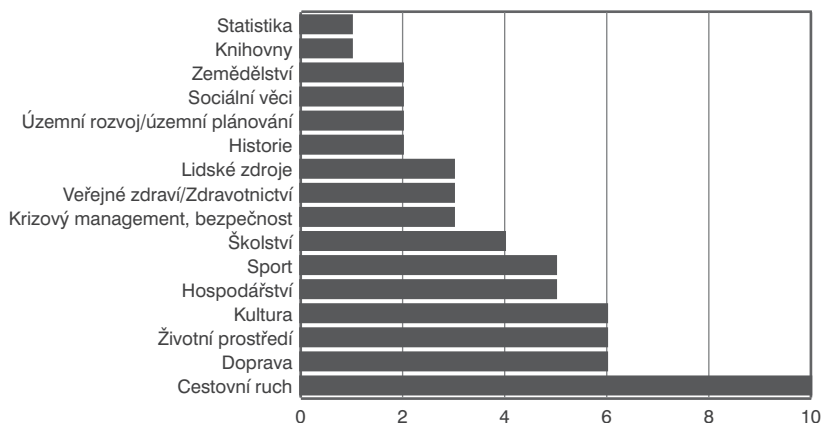
Euroregion Nisa jako jediný pak rozvíjí spolupráci knihoven a statistických úřadů. Viz přehledný graf č. 5, z kterého je patrná výše popsaná četnost (důležitost) společných témat.

¹² Projekt KOREG - Koordinace regionálního rozvoje v Euroregionu Neisse-Nisa-Nysa.

Tab. č. 6: Zaměření pracovních skupin euroregionů v ČR

Oblast	Euroregiony	Počet euroregionů
Cestovní ruch	Nisa (speciální skupina pro Cykloturistiku), Labe, Krušnohoří, Egrensis, Šumava (speciální podskupina pro propagační materiály), Glacensis, Těšínské Slezsko, Bílé Karpaty, Silva Nortica, Šumava	10
Doprava	Labe, Krušnohoří, Glacensis (zaměření i na hraniční přechody), Těšínské Slezsko (infrastruktura a překračování hranic), Silva Nortica (vč. infrastruktury)	6
Životní prostředí	Labe, Nisa (rozděleno na problematiku vod (čistá Nisa) a lesů), Krušnohoří, Těšínské Slezsko, Bílé Karpaty, Silva Nortica	6
Kultura	Nisa (speciální PS zaměřená na památky), Labe, Krušnohoří (subkomise pro muzea a kulturní památky), Těšínské Slezsko, Silva Nortica, Šumava	6
Hospodářství	Nisa, Labe, Krušnohoří, Těšínské Slezsko (vč. zaměření na trh práce), Silva Nortica	5
Sport	Krušnohoří, Labe, Těšínské Slezsko, Silva Nortica, Šumava	5
Školství	Nisa, Labe, Těšínské Slezsko, Šumava (vč. problematiky mládeže)	4
Krizový management, bezpečnost	Nisa (vč. existence ústranného Fóra bezpečnosti – FORBES), Labe, Krušnohoří, Silva Nortica	3
Veřejné zdraví/zdravotnictví	Nisa, Těšínské Slezsko, Silva Nortica	3
Lidské zdroje	Krušnohoří, Bílé Karpaty, Silva Nortica	3
Historie	Nisa, Glacensis	2
Územní rozvoj/územní plánování	Labe, Glacensis (vč. další skupiny pro regionální rozvoj)	2
Sociální věci	Krušnohoří, Silva Nortica	2
Zemědělství	Krušnohoří, Silva Nortica	2
Knihovny	Nisa	1
Statistika	Nisa	1

Pramen: Vlastní dotazníkové šetření.

Obr. č. 5: Zaměření pracovních skupin euroregionů

Pramen: Vlastní dotazníkové šetření.

Nejrozvinutější systém pracovních skupin má jednoznačně Euroregion Nisa, kde existuje 15 poměrně specificky zaměřených pracovních skupin (např. v dopravě existuje zvlášť skupina pro silniční a zvlášť pro železniční dopravu). U mnoha euroregionů je ovšem patrná tendence koncentrace několika podobných témat do jedné pracovní skupiny (např. Euroregiony Labe, Těšínské Slezsko či Silva Nortica¹³). Řada euroregionů nemá stálé pracovní skupiny vůbec a zakládají pracovní skupiny pouze ad hoc pro jednotlivé aktuální problémy (např. Silesia, Beskydy či Praděd).

Pro úplnost je potřeba dodat, že euroregiony rovněž rozvíjejí své aktivity mimo pracovní skupiny (např. jazyková oblast či práce s mládeží). Některé euroregiony podávají na tyto aktivity vlastní malé i velké projekty (nejaktivnější je v tomto ohledu Euroregion Nisa). Velkou přidanou hodnotou takovýchto pracovních skupin je rozvoj lidských zdrojů. Skupiny dávají zapojeným odborníkům možnost získávat nové kontakty, schopnosti a zkušenosti.

Financování euroregionů

Jako každá organizace tak i euroregiony musí financovat svoji činnost. I když jsou zájmovými sdruženími a jejich cílem není generovat zisk, potřebují finanční prostředky na běžný provoz i na svoje aktivity podporující přeshraniční spolupráci.

¹³ V euroregionu došlo vzhledem k velké náročnosti v roce 2006 k redukcí původně 9 pracovních skupin na 3.

Na základě provedeného průzkumu lze zdroje financování euroregionů rozdělit do následujících skupin:

1. členské příspěvky;
2. příspěvky od krajů či velkých měst;
3. příjmy z hospodářské činnosti (prodej služeb, ...);
4. platby za administrování Fondu malých projektů v rámci programů přeshraniční spolupráce;
5. financování některých aktivit z vlastních projektů předkládaných do programů přeshraniční spolupráce;
6. prostředky z dalších evropských projektů;
7. prostředky poskytnuté jednorázově různými subjekty na konkrétní akce.

Jelikož je euroregion dobrovolným sdružením, jehož hlavními členy jsou obce a města, představují základní zdroj příjmů členské příspěvky těchto členů. Většinou je u obcí a měst roční příspěvek stanoven určitou sazbou na jednoho obyvatele (ta se pohybuje od 2,50 Kč (Labe) do 6 Kč (Egrentsis)). Další členové mají většinou členský příspěvek stanoven paušálně či neplatí vůbec (např. přidružení členové v euroregionu Silesia).

Dalším velmi významným zdrojem příjmů jsou platby za administraci Fondu malých projektů (FMP). V rámci programu PHARE CBC¹⁴ většinou euroregiony fungovaly jako sekretariáty pro výběr projektů a za tuto činnost získávaly finanční odměnu. Tyto finanční prostředky ovšem nebyly hrazeny z technické pomoci programu (jak by se dalo předpokládat), ale hradily je euroregionu úspěšní žadatelé (ve výši 5 % výše poskytnutého grantu).

V rámci iniciativy INTERREG IIIA, kterou Česká republika využívá od svého vstupu do EU v roce 2004, došlo ke změně financování implementace Fondu malých projektů. Euroregiony si podávaly v zásadě 2 velké projekty do tzv. „velkého“ INTERREGu, v rámci priority, která je zaměřena pouze na FMP. Jeden velký projekt obsahoval tzv. „správcovství“ – tj. správu balíku finančních prostředků, který může poté rozdělovat v rámci FMP, a druhý projekt zahrnující již zmíněnou administraci (náklady spojené s projektovou přípravou, publicitou, příjmem žádostí, jejich hodnocením a následným výběrem, uzavíráním grantových smluv se žadateli, monitoringem projektů a v konečné fázi i s jejich hodnocením a finančním vyúčtováním. Vzhledem k tomu, že se jednalo o projekty do iniciativy INTERREG, požadovalo se, aby euroregiony zabezpečily vlastní podíl ve výši 25 %. Na podobném principu funguje FMP i v současném období v rámci cíle Evropská územní spolupráce. Vzhledem k tomu, že euroregiony musí pokrýt vlastní podíl (hlavně z členských příspěvků) a v rámci projektu na administraci odvézt přesně určenou práci, nejedná se o disponibilní zdroj příjmů. V podstatě

¹⁴ PHARE – Poland and Hungary Aid for Restructuring of the Economies (Polsko a Maďarsko: Pomoc k přestavbě hospodářství), CBC – Cross-Border Cooperation – část programu PHARE podporující přeshraniční spolupráci.

znamená rozšíření působnosti euroregionu o oblast, které je pro ně spíše otázkou jisté prestiže než zdrojem příjmů.

Některé euroregiony se snaží maximálně zhodnotit jim svěřené příspěvky a podávají projektové žádosti na své aktivity do programů přeshraniční spolupráce. Tak tomu bylo ve PHARE CBC až do programu 1999 (což odpovídá roku 2002), kdy nastal obrat o 180 stupňů a euroregiony byly vyloučeny z možnosti podporovat aktivity rozvíjející přeshraniční spolupráci z tohoto programu. Tato situace se změnila přechodem na iniciativu INTERREG IIIA, v rámci které se staly euroregiony opět způsobilými žadateli. Jedná se především o projekty na vybudování potřebných struktur pro podporu přeshraniční spolupráce a přípravu projektů a také na projekty pro členské obce.

Euroregiony jako regionální aktéři (většinou zastupující místní a regionální samosprávy) se mohou účastnit programu INTERREG IIIB a IIIC (meziregionální a transnacionální spolupráce) v rámci kterého mohou být podávány projekty zaměřené na výměnu zkušeností mezi evropskými regiony. Euroregiony mohou být rovněž zapojeny do dalších projektů ze strukturálních fondů (jako např. projekt Partnerství 3.3 ve Společném regionálním operačním programu).

Některé kraje podporují euroregiony finančně (většinou ty, které jsou do euroregionu nějak zapojeny). V některých případech poskytují zvláštní dotace velká (statutární) města.

Díky svým zkušenostem s prací s veřejností i spoluprací se sousedními zeměmi jsou euroregiony ideálními partnery k poskytování především informačních služeb. Euroregiony byly dlouhou dobu nositeli evropské myšlenky v regionech. Těto zkušenosti mohou využívat např. tím, že při nich mohou být a někdy jsou zřizována informační střediska. Např. při Euroregionu Nisa bylo zřízeno Ministerstvem zahraničních věcí ČR Regionální evropské informační středisko (následně Europe Direct). Euroregiony rovněž mohou poskytovat placené služby (zpracování studií, konzultace, apod.)

Na jednotlivé akce jako jsou konference, workshopy, informační kampaně, atd. se snaží euroregiony získat finanční prostředky od různých nadací, ministerstev, ambasad, konzulátů či soukromých sponzorů.

Finance jako omezující faktor rozvoje činností euroregionů

Dalo by se říci, že rozsah činnosti euroregionů (podpora přeshraniční spolupráce ve všech oblastech lidského života) je tak široký, že jejich aktivity jsou omezeny především (a možná jedině) finančními prostředky, které mají k dispozici. Tuto hypotézu potvrdilo i provedené dotazníkové šetření. Financování činnosti euroregionu představuje pravděpodobně největší překážku rozvoje jejich práce. Omezujícím faktorem v mnoha případech nejsou ani tak zdroje, jako zajištění

cash-flow v průběhu roku (především v souvislosti s opožděnými platbami za administraci FMP a z toho pramenící nutnosti předfinancovat tuto administraci). Některé euroregiony to nutí brát si např. překlenovací úvěr.

Závěr analýzy – definování euroregionů v ČR dle charakteristik

Na základě provedené analýzy lze euroregiony v ČR definovat na základě stanovených charakteristik. Jejich přehled je uveden v následujícím boxu:

Box: Definice euroregionů v ČR dle vybraných charakteristik

Euroregiony jsou přeshraniční struktury, jejichž cílem je podpora a rozvoj přeshraniční spolupráce v geograficky vymezeném přeshraničním území. Euroregiony mají následující charakteristiky:

Právní postavení

- přeshraniční zájmové sdružení obcí a měst, případně okresů či regionů
- na každé straně existuje sdružení s vlastní právní subjektivitou
- národní sdružení pak na základě dohody o spolupráci vytvářejí společný euroregion
- tyto dohody většinou nezakládají na přeshraniční úrovni nový právní subjekt – euroregiony ve většině případů nemají vlastní právní subjektivitu
- tyto dohody mají většinou psanou podobu a popisují fungování euroregionu vč. společných struktur
- české části jsou obvykle zájmovými sdruženími právnických osob podle občanského zákoníku, ojediněle sdružením obcí

Členství

- základ členské základny každé české části euroregionu tvoří města a obce z předem definovaného území euroregionu
- členy jsou obce většinou samostatně, někdy jsou členy jejich sdružení v podobě svazků obcí nebo mikroregionů
- většina euroregionů je zájmovým sdružením právnických osob a jejich stanovy většinou umožňují členství dalším subjektům
- kromě obcí a jejich svazků jsou členy euroregionů v ČR především:
 - kraje
 - hospodářské komory
 - vysoké školy
 - firmy
 - subjekty zabývající se ochranou přírody
 - občanská sdružení
- členská základna euroregionů je většinou stabilní

Organizační struktura

- Na české straně existují většinou tyto orgány:
 - valná hromada (sněm, valné shromáždění) – zastoupení všichni členové sdružení
 - rada euroregionu (správní rada, představenstvo) – užší vedení, volí valná hromada
 - předseda (president) s případnými místopředsedy (předsednictvo) – volí rada
 - sekretariát (jednatelství) – v čele se sekretářem (jednatelem)
 - kontrolní orgán
- Na základě dohody mezi českým sdružením a sdružením z druhé strany hranice vzniká společný euroregion se společnými orgány s delegovanými zástupci z obou stran. Nejčastějšími orgány jsou:

- rada euroregionu (generální či valné shromáždění) – složená z některých nebo všech členů rad národních částí – nejvyšší společný orgán
- presidium – složené z předsedů národních částí euroregionu, někdy jeden společný
- sekretariát – většinou složený ze sekretariátů národních částí
- pracovní skupiny – složené z expertů z obou stran hranice
- regionální řídicí výbor (monitorovací výbor) pro implementaci Fondu malých projektů (Fondu mikroprojektů, Dispozičního fondu)

Velikost (české části)

- velké rozdíly
- členství: 40-150 členských obcí, v průměru 83 obcí
- rozloha: 760-3 700 km², v průměru cca 1800 km²
- obyvatelstvo: 130 000-675 000, v průměru cca 300 000 obyvatel

Činnost

- zodpovědnost za správu a většinou i administraci Fondu malých projektů v rámci programů přeshraniční spolupráce
- poradenství a asistence s přípravou projektů do programů přeshraniční spolupráce
- vlastní hospodářská činnost
- euroregionální činnost (vytváření a rozvoj partnerství, koordinace spolupráce,...)
- pracovní skupiny fungují v následujících oblastech (dle nejčastějšího výskytu):
 - cestovní ruch
 - doprava
 - životní prostředí
 - kultura
 - hospodářství
 - sport
 - školství
 - krizový management, bezpečnost
 - veřejné zdraví/zdravotnictví
 - lidské zdroje
 - historie
 - územní rozvoj/územní plánování
 - sociální věci
 - zemědělství
 - knihovny
 - statistika
- personálně činnost euroregionů zajišťují jejich sekretariáty, kde působí průměrně 3-4 zaměstnanci (velké rozdíly mezi euroregiony)

Financování

- zdroje financování euroregionů:
 - členské příspěvky a příspěvky od krajů či velkých měst
 - příjmy z hospodářské činnosti
 - platby za administrování Fondu malých projektů v rámci programů přeshraniční spolupráce
 - financování některých aktivit z vlastních předkládaných projektů do programů přeshraniční spolupráce
 - prostředky z dalších evropských projektů
 - prostředky poskytnuté jednorázově na konkrétní akce

Euroregiony od svého vzniku na začátku devadesátých let hrály velmi důležitou roli v rozvoji kontaktů přes hranice i samotném rozvoji příhraničních regionů. Jedná se o struktury přeshraniční spolupráce s vyspělou organizační

strukturou, které si vydobily své postavení především díky výsledkům své práce než silným právním postavením. Hrají důležitou roli v implementaci tzv. fondů malých projektů v programech přeshraniční spolupráce podporovaných EU. V České republice však existují mezi 13 euroregiony velké rozdíly jak co do jejich velikosti tak do šíře jejich aktivit. Ty vyspělejší uvažují o využití evropského nařízení k Evropskému seskupení pro územní spolupráci k založení přeshraničního právního subjektu. To jim umožní pozvednout přeshraniční spolupráci na kvalitativně vyšší úroveň. Dá se tedy očekávat jejich další rozvoj.

Příloha č. 1: Analýza právního postavení euroregionů v ČR

Zkrácený český název euroregionu	Název euroregionu (přeshraničního)	Název české části (oficiální název)	Právní forma české části	Právní dokument české části	Právní dokument přeshraničního euroregionu (spoluprací stran)	Partneři z druhé strany hranice (oficiální název)	Společný právní subjekt	Záměr vytvořit společný právní subjekt	Zájem o využití ESÚS
NISA	Euroregion Neisse-Nisa	Regionální sdružení EUROREGION NISA	Zájemové sdružení právnických osob	Statut	Rámcová dohoda o spolupráci	DE: Kommunitätsregion Neisse e. V. PL: Stowarzyszenie Gmin Polskich EUROREGION NISA	Ne	Ano, uvedeno v rámcové dohodě	Především ano
LABE	Euroregion Elbe/Labe	Euroregion Labe/EUROREGION LABE	Sdružení obcí	Stanovy	Rámcová dohoda Euroregionu Elbe / Labe	DE: Kommunitätsregion Euroregion Oberes Elbtal/Osteregbeirge e. V. DE: Kommunalgemeinschaft Euroregion Oberes Elbtal/Osteregbeirge e. V.	Ne	Zájem o využití zatím nejasný, německý partner má záměr transformovat se na veřejnoprávní sdružení a pak by v další fázi mohl následovat krok ve formě vytvoření společného právního subjektu, nicméně není hlavním cílem euroregionu a jeho členů (jim jsou především projekty a finance EU)	Jako jedna z alternativ. Druhou je možnost založit právní subjekt na základě česko-německé mezvládní dohody
KRUŠNOHORSKÝ ÚSTÍ	Euroregion Erzgebirge - Krušnohory	Euroregion Krušnohory	Zájemové sdružení měst, obcí a jiných právnických osob	Stanovy	Kooperační dohoda	DE: Euroregion Erzgebirge e. V.	Ne	Spíše panuje skepse kvůli velké administrativní a právní náročnosti (není jistota, zda by přidání hodnota odpovídalo nakládání)	Spíše snaha zakotvit euroregiony lépe v českém právu
EGRENSIS	Euregio Egrensis	Regionální sdružení obcí a měst Euregio Egrensis	Zájemové sdružení právnických osob	Stanovy	Dohoda	DE (Sasko): EUREGIO EGRENIS Arbeitsgemeinschaft Sachsen/Thüringen e. V. DE (Bavorsko): EUREGIO EGRENIS Arbeitsgemeinschaft Bayern e. V.	Ne	V minulosti bylo předmětem diskuse (pravděpodobně by vyžadovalo řadu změn)	Principiálně neodmítl, tuto možnost

ŠUMAVA	EUREGIO Bayerischer Wald - Šumava - Mühliertel	Euroregion Šumava - Jihozápadní Čechy	Zájmové sdružení právnických osob	Stanovy	Souze ústní dohoda (ne písemná)	DE: Euregio Bayerischer Wald – Unterer Inn A: Regionaltarnatarnagernent Mühliertel	Ne	Ano	Ano	Ano. Společně s Euregiem Bayerischer Wald-Unterer Inn, Euregiem Mühliertel a Euroregionem Silva Norica bude prováděná studie připravena studie na využití tohoto nástroje. Podle výsledku další postup.
GLACENSIS	Euroregion Glacensis	Euroregion Pomezí Čech, Moravy a Kladska - Euroregion Glacensis	Zájmové sdružení právnických osob	Smlouva o založení zájmového sdružení právnických osob + stanovy	Smlouva o vytvoření česko-polského euroregionu mezi Čech, Moravou a Kladska - Euroregion Glacensis	PL: Stowarzyszenie Gmin Poiskich Euroregionu Glacensis (Sdružení polských obcí Euroregionu Glacensis)	Ne	Ano	Schválen záměr vytvořit společný subjekt prostřednictvím nástroje ESUS, prozatím se čeká na implementaci nařízení EK do českého zákona	
PRADEJ	Euroregion Praděd - Pradziad	Euroregion Praděd – česká část	Zájmové sdružení právnických osob	Statut	Přímová dohoda o vytvoření česko-polského euroregionu, euroregionu Praděd	Stowarzyszenie Gmin Poiskich Euroregionu Pradziad - Euroregion Pradziad Polska Strona	Ne	Zatím nemají jasný názor, čekají na zkušenosti se společnou implementací Fondu mikroprojektů v následujícím (možné výhody či negativa jednoho subjektu)	Viz sloupec vlevo	
SILESIA	Euroregion Silesia	Euroregion Silesia-CZ	Zájmové sdružení právnických osob	Stanovy	SMLOUVA o spolupráci pod názvem EUROREGION SILESIA	PL: Stowarzyszenie Gmin Dorzecza Górnej Oury	Ne	Předběžné ano	Předběžné ano	
TEŠÍNSKÉ SLEZSKO	Euroregion Tešínské Slezsko - Śląsk Cieszyński	Regionální sdružení územní spolupráce Tešínského Slezska	Zájmové sdružení právnických osob	Stanovy	Smlouva o regionální spolupráci	Stowarzyszenie Rozwoju i Wspolpracy Regionalnej "Olza"	Ne	Ano	Ano	

Euroregiony v České republice - komparativní analýza

BESKDY	Euroregion Beskdy - Beskdy	Sdružení „Region Beskdy“	Zájmové sdružení právnických osob	Stanovy	Smlouva o česko-poľsko-slovenském společenství s názvem EUROREGION „Beskdy“	PL: Stowarzyszenie „Region Beskdy“	SK: Združenie „Region Beskdy“	Ne	Ano	Ano	Ano
BÍLÉ KARPATY	Euroregion Bílé - Biele Karpaty	Region Bílé Karpaty	Zájmové sdružení právnických osob	Stanovy	ZAKLADATELSKÁ ZMLUVA EUROREGIONU BÍLÉ - BIELE KARPATY	SK: Regi3n Biele Karpaty		Ano - registrované sdružení na Slovensku (nelze registrovat v ČR)	Již mají	Zatím ne	Zatím ne
POMORAVÍ	Euroregion Weinviertel, jižní Morava a západní Slovensko	Sdružení obcí a měst jižní Moravy	Sdružení obcí	Stanovy	DOHODA o vytvoření přeshraničního sdružení POMORAVÍ (EUPO)	A: REGIONAL-VERBAND EUROPA-REGION WEIN- VIERTEL	SK: REGIONÁLNÍ ZDRUŽENIE ZAHORIE	Ne	Zatím ne	Zatím ne	Ne
SILVA NORTICA	Euroregion Silva Nortica	Jihočeská Silva Nortica	Sdružení právnických osob	Stanovy	Zakládací dohoda Euroregionu Silva Nortica	A: Die Europaplattform Pro Waldviertel	Pro	Ne	Ano	Ano	Ano, společně s ER Šumava-Baronský les

Legenda k tabulce Analýza právního postavení euroregionů v ČR

Zkrácený český název euroregionu

Tento název se používá v běžné komunikaci, přičemž tímto názvem můžeme mít na mysli oba výše uvedené institucionální pohledy: zkrácený název se tedy obvykle používá jak pro označení české části euroregionu, tak se může jednat o české označení celého přeshraničního euroregionu.

Název euroregionu (přeshraničního)

V tomto sloupci je uveden oficiální název celého euroregionu (tedy v přeshraničním slova smyslu). Do tohoto názvu se již promítá většinou jazyk dalších stran. Např. oficiální název celého euroregionu Nisa je Neisse-Nisa-Nysa a promítá se do něj název řeky Nisy ve všech třech jazycích euroregionu. Obdobně je tomu v případě Euroregionu Labe, Beskydy, Těšínské Slezsko, Krušnohoří či Bílé Karpaty. Některé euroregiony zvolily jazykově „univerzální název“, který je používán ve všech jazycích (Silva Nortica, Glacensis, Egrensis a Silesia). V ojedinělých případech se jedná o složeninu různých národních názvů (např. Bayerischer Wald -Šumava-Mühlviertel).

Název české části (oficiální název)

Zde se jedná o oficiální název české strany, tak jak je uveden v zakládajícím dokumentu a s jakým je sdružení (jak vyplývá z analýzy právní formy níže) registrováno. Někdy je název poněkud obsírnější než samotný název euroregionu.

Právní forma české části

Téměř všechny národní české části euroregionů mají právní podobu zájmového sdružení právnických osob na základě soukromého práva dle paragrafu § 20 písm. f občanského zákoníku (zák. č. 40/1964 Sb. ve znění pozdějších předpisů). Dva euroregiony (Labe a Pomoraví) mají právní podobu svazku obcí podle § 49 zákona o obcích (zák.č. 128/2000 Sb. ve znění pozdějších předpisů).

Právní dokument české části

Každé sdružení má své stanovy či statut. Někdy existuje i zakládající dokument v podobě smlouvy o založení sdružení.

Právní dokument zakládající přeshraniční euroregion (spolupráci národních stran)

Spolupráce jednotlivých národních částí se většinou odehrává na základě dohody mezi těmito částmi. Většinou se jedná o rámcovou dohodu o spolupráci (kooperační dohodu) či zakladatelskou dohodu přeshraničního euroregionu. Většinou má písemnou formu, ale např. v případě Euroregionu Šumava se jedná pouze o dohodu ústní.

Partneři z druhé strany hranice (oficiální název)

V tomto sloupci jsou uvedeny oficiální názvy dalších částí euroregionů – tedy partneři, se kterými je uzavřena dohoda o spolupráci.

Společný právní subjekt

V tomto hledisku bylo zkoumáno, zda přeshraniční euroregion má společnou právní subjektivitu, jinými slovy, zda kooperační dohoda takovýto subjekt zakládá. Z analýzy vyplynulo, že zatím jen jeden z euroregionů (Bílé-Biele Karpaty) má přeshraniční právní subjektivitu. Je sdružením, které je zaregistrováno na slovenské straně. Na české straně legislativa toto sdružení s účastí slovenského subjektu zaregistrovat neumožňuje.

Záměr vytvořit společný právní subjekt

S výše uvedeným bodem souvisí analýza poptávky po takovém společném právním subjektu. Z analýzy vyplývá, že většina euroregionů o tomto kroku uvažuje, ale část ne. I míra „aktuálnosti a závažnosti“ úvah se liší. Některé euroregiony na přípravách již pracují a mají tento stav stanovený jako svůj cílový¹, jiné

¹ Euroregion Neisse-Nisa-Nysa má ve rámcové dohodě o spolupráci mezi svými cíly a úkoly stanovené, že „prioritním cílem Sdružení je vytvoření společného právního subjektu“ (§ 2, odst. 7). Tento cíl byl doplněn do rámcové dohody na prvním zasedání společné třístranné rady po východním rozšíření EU v roce 2004 (zasedání rady dne 5. června 2004 na zámku Lemberk).

tento záměr neodmítají, ale stále zvažují přínosy a náklady (především značnou administrativní náročnost takového kroku).

Zájem o využití ESÚS

Nejaktuálnějším nástrojem, který by měl umožnit zakládání těchto právních subjektů je Evropské seskupení pro územní spolupráci a mezi euroregiony byl zkoumán zájem využít tohoto nástroje. Jak bude uvedeno v hlubší analýze tohoto právního nástroje, členské státy EU musí ještě přijmout ustanovení umožňující aplikaci daného nařízení, což ještě značný počet z nich vč. České republiky neučinil, a tak se většina euroregionů nachází ve fázi vyčkávání. Některé euroregiony se již na tento krok připravují formou zpracování analýzy nebo studie využitelnosti. Jiné euroregiony zatím o tomto nástroji neuvažují (čekají na prohloubení stávající spolupráce nebo sledují možnost využití jiných právních nástrojů).

Literatura:

- 1) AEBR. Praktický průvodce pro přeshraniční spolupráci. 3. aktualiz. vyd. Brusel : Evropská komise, 2000. 383 s. Dostupný z WWW: <http://www.aebr.net/publikationen/pdfs/lace_guide.cz.pdf>.
- 2) Association of European Border Regions. Cooperation between European Border Regions : Review and Perspectives. 1. Auflage. Baden-Baden : Nomos Verlagsgesellschaft, 2008. 133 s. ISBN 978-3-8329-3390-6.
- 3) ERGO, Pierre, JANOT, Jean-Luc, O'HARA, Eamon. Structural policies and European territory : Cooperation without frontiers. Luxembourg : Office for Official Publications of the European Communities, 2002. 50 s. ISBN 92-894-4026-0.
- 4) Euroregiony, státní správa a samospráva : sborník příspěvků z vědecké konference Regionální politika, úloha euroregionů, rozvojová kooperace, financování obcí a IT ve veřejné správě : VŠE Praha 2.12.2005. Jitka Peková, Jana Zapletalová. Praha : Ústav geoniky AV ČR, 2005. 118 s., mapy. ISBN 80-86407-08-X.
- 5) Fiche: EGTC state of play (update: 21 April 2008). [s.l.] : Výbor regionů, 2008. 4 s. Dostupný z WWW: <http://cor.ip.lu/COR_cms/ui/ViewDocument.aspx?siteid=default&contentID=1b032689-c654-491c-9bbf-2816b7f94dcf>.
- 6) GABBE, Jens, MALCHUS, Viktor von. 30 Years of Working Together : AEBR Anniversary Brochure. Gronau : AEBR, 2001. 25 s.
- 7) Institutional Aspects of Cross-border Co-operation . Gronau : AEBR, 1999. 77 s. Dostupný z WWW: <http://www.aebr.net/publikationen/pdfs/inst_asp_99.en.pdf>.
- 8) INTERACT Programme Secretariat. Interact Handbook on European Grouping of Territorial Cooperation (EGTC) : What use for European Territorial Cooperation Programmes and Projects? Vienna, Austria : INTERACT Point Vienna, 2008. 116 s. ISBN ISBN 3-902558-02-4.
- 9) JEŘÁBEK, Milan, et al. České pohraničí-Bariéra nebo prostor zprostředkování? Praha : Academia, 2004. 296 s. ISBN 80-200-1051-3.
- 10) Mission Opérationnelle Transfrontalière. Practical guide to transfrontier co-operation. [s.l.] : Council of Europe, 2006. 67 s. Dostupný z WWW: <http://www.coe.int/t/e/legal_affairs/local_and_regional_democracy/documentation/library/transfrontier_cooperation/practical_guide_en.pdf>.
- 11) Nařízení Evropského parlamentu a Rady (ES) č. 1082/2006 o evropském seskupení pro územní spolupráci (ESÚS). [s.l.] : Úřední věstník Evropské unie, 2006. 6 s. Dostupný z WWW: <http://eur-lex.europa.eu/LexUriServ/site/cs/oj/2006/l_210/l_21020060731cs00190024.pdf>.

- 12) PEKOVÁ, Jitka. Význam příhraniční spolupráce v rámci euroregionů v kontextu regionální a strukturální politiky. In Euroregiony, státní správa a samospráva. Brno : Ústav geoniky AV ČR, 2005. s. 63-73. ISBN 80-86407-08-X.
- 13) PERKMANN, Marcus. Cross-Border Regions in Europe: Significance and Drivers of Regional Cross-Border Co-operation. European Urban and Regional Studies. 2003, no. 10, s. 153-171.
- 14) Rada Evropy. Evropská rámcová úmluva o přeshraniční spolupráci mezi územními společenstvími nebo úřady (European Outline Convention on transfrontier Co-operation between territorial Communities or Authorities). [s.l.] : [s.n.], 1980. 151 s. Dostupný z WWW: <http://www.radaevropy.cz/dokumenty/Sm00_094.pdf>.
- 15) RICQ, Charles. Handbook of Transfrontier Co-operation. [s.l.] : Council of Europe, 2006. 201 s. 2006. Dostupný z WWW: <http://www.coe.int/t/e/legal_affairs/local_and_regional_democracy/documentation/library/transfrontier_cooperation/tfc_handbookTC2006_EN.pdf>.
- 16) The European Grouping of Territorial Cooperation - EGTC : CdR 117/2007 (Study). Brussels : Committe of the Regions, 2007. 224 s.
- 17) Transeuropean Co-operation between Territorial Authorities : New challenges and future steps necessary to improve co-operation. Grounau : AEBR, 2001. 206 s. Dostupný z WWW: <http://www.aebr.net/publikationen/pdfs/territorialauthorities_01.en.pdf>.
- 18) Výbor regionů. Perspektivy územní spolupráce a evropské seskupení pro územní spolupráci (ESÚS): politická strategie a podpůrná činnost Výboru regionů - Vysvětlující sdělení. [s.l.] : [s.n.], 2006. Dostupný z WWW: <http://www.cor.europa.eu/migrated_data/CoR_EGTC_322_2006_CS.pdf>.
- 19) What is a Euroregion? [online]. Council of Europe, 2008 [cit. 2008-09-06]. Text v angličtině. Dostupný z WWW: <http://www.coe.int/t/e/legal_affairs/local_and_regional_democracy/areas_of_work/transfrontier_co-operation/euroregions/WhatIs_Euroregion.asp#TopOfPage>.

Summary:

Euroregions in the Czech Republic – Comparative Analysis

This paper deals with euroregions in the Czech Republic. It defined the term euroregion, describes the evolution of euroregions in time, analyzes their legal status incl. the aim to set up a common legal entity. Further the membership in euroregions is analyzed and the development tendencies in memberships are generalized. Euroregions are compared and categorized according to their size from the perspective of their area, population or number of member municipalities (a very important indicator). Furthermore their organizational structure is analyzed and a general model is drawn. Among other researched characteristics of euroregions belongs their area of focus in terms of the focus of their cross-border expert working groups. The sources of financing are described and categorized. In the conclusion with the use of the analyzed characteristics a detailed definition of euroregions in the Czech Republic is set up.

Keywords:

Euroregions, Cross-border Cooperation, Structures Supporting Cross-border Cooperation

